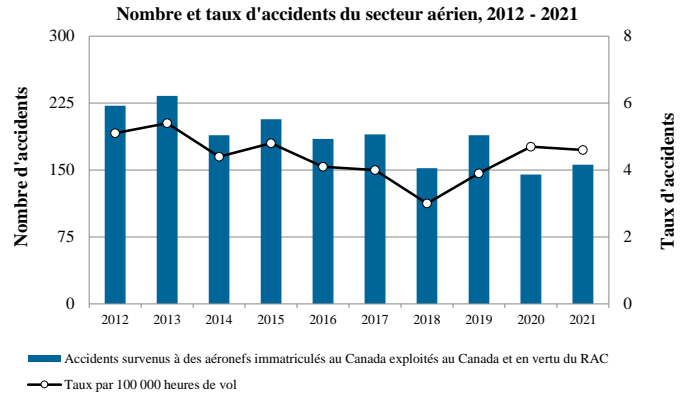
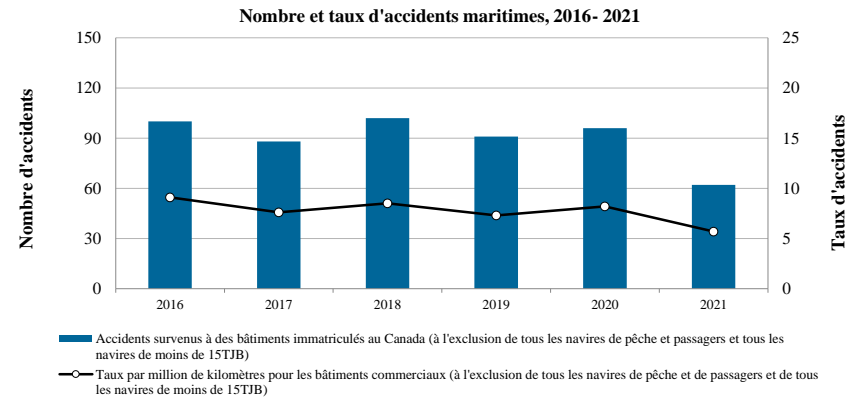


Figure S2 : Accidents et taux d'accidents par mesure des activités dans les transports ferroviaire, routier, maritime et aérien

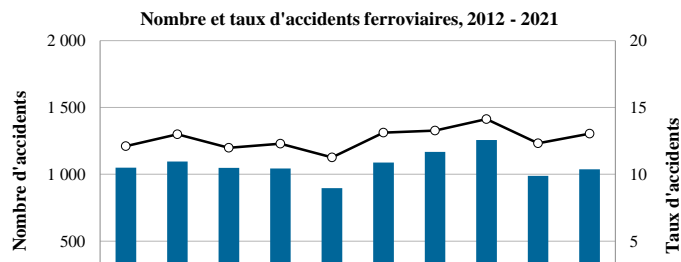


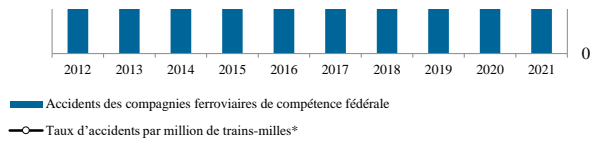
	2012	2013	2014	2015	2016	2017	2018	2019	2020	2021
Air										
Accidents survenus à des aéronefs	222	233	189	207	185	190	152	189	145	156
Taux par 100 000 heures de vol	5.1	5.4	4.4	4.8	4.1	4.0	3.0	3.9	4.7	4.6

Notes : R = Données révisées, P = Données préliminaires, E = Estimation, N/D = Non disponible, TMD = Transport de marchandises dangereuses.
 Notes: Le taux d'accident pour l'année 2020 a changé en raison d'une révision des heures de vol.



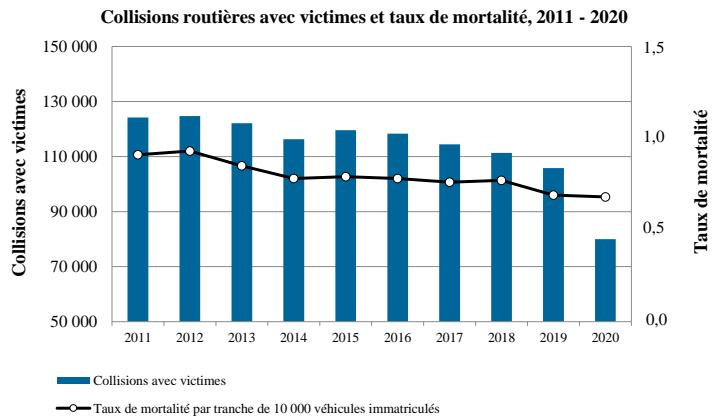
	2016	2017	2018	2019	2020	2021
Accidents survenus à des bâtiments	100	88	102	91	96	62
Taux par million de kilomètres	9.1	7.6	8.5	7.3	8.2	5.7





	2012	2013	2014	2015	2016	2017	2018	2019	2020	2021
Accidents des compagnies ferroviaires de compé	1049	1095	1048	1044	897	1088	1168	1256	988	1038
Taux d'accidents par million de trains-milles*	12.1	13.0	12.0	12.3	11.3	13.1	13.3	14.1	12.3	13.0

* Les trains-milles comprennent les milles de voies principales et les milles de triage.



Road	2011	2012	2013	2014	2015	2016	2017	2018	2019	2020
Collisions avec victimes	124199	124682	122143	116292	119550	118321	114412	111334	105792	79990
Taux de mortalité par tranche de	0.91	0.93	0.85	0.78	0.79	0.78	0.76	0.77	0.69	0.68

Notes : Les données sur les collisions routières avec victimes n'étaient pas disponibles pour 2021. RAC = Règlement de l'aviation canadien.

Sources : Bureau de la sécurité des transports, Transports Canada et Statistique Canada